

कर्णाली प्रदेशमा जडीबुटीहरूको दीगो संकलन क्षेत्र (Collection Zone) र खेती सम्भाव्यता क्षेत्र (Cultivation Probability Zone) घोषणा सम्बन्धी अवधारणा पत्र २०७५

भूमिका

स्वास्थ्योपचारको परम्परागत विधिमा औषधीय महत्वका जडीबुटीहरू महत्वपूर्ण अवयव हुन् । वन क्षेत्रबाट प्राप्त हुने रोजगारी , उत्पादन, हरित उद्योग, जीविकोपार्जनको सन्दर्भमा समेत जडीबुटीहरूको महत्व रहेको छ । नेपालबाट निकासी हुने जडीबुटीहरूको करिब ८०% हिस्सा प्राकृतिक स्रोतको रहेको छ। विद्यमान संकलन विधि र अमिल्दो संकलन समयको कारणले प्राकृतिक स्रोतमा पाइने जडीबुटीहरू घट्दो क्रममा रहेको छन्।

जडीबुटीहरूको अनवरत निकासी, प्रशोधनको लागि तथा आय आर्जनका सम्भावनामा वृद्धिको लागि जडीबुटीहरूको खेती तथा दीगो संकलन गरिनु तसर्थ आवश्यक छ। नेपालबाट निकासी हुने जडीबुटीहरू प्रायशः कच्चा पदार्थको रूपमा रहने गरेको यथार्थतामा जडीबुटीहरूको प्रशोधन, ब्रान्डिङ्ग, गुणस्तर प्रमाणिकरण मार्फत मूल्य अभिवृद्धि गरिनु जरूरी छ।

यी सम्पूर्ण कार्यहरू एकीकृत रूपमा गर्नको लागि जडीबुटी क्षेत्र रेखांकन र घोषणा गरि कार्यन्वयन गर्न आवश्यक छ ।

तसर्थ प्रथम चरणमा जडीबुटी उत्पादन, संकलन र निकासीको हिसाबले प्रथम स्थानमा रहने र प्रचुर सम्भावनायुक्त क्षेत्रको रूपमा रहेको "कर्णाली प्रदेश" बाट जडीबुटी क्षेत्र निर्धारण सम्बन्धी कार्य शुरुवात गर्न खोजिएको छ ।

आवश्यकता र औचित्य

- महत्वपूर्ण जडीबुटी एवं गैरकाष्ठ वन पैदावारको दीगो संरक्षण र विकास तथा व्यवसायीकरणको लागि प्राकृतिक स्रोत मात्र पर्याप्त नहुने भएकोले कवुलियती वन, सामुदायिक वन तथा अन्य निजी एवं समूहगत रूपमा जडीबुटी एवं गैरकाष्ठ वन पैदावारको खेतीका लागि प्रोत्साहित गरिनुपर्ने साथै यस्तो कार्यमा गरिबीका रेखामुनी रहेका

व्यक्तिहरूलाई विशेष प्राथमिकताका साथ अधिकतम लाभ हुनेगरी समावेशी जन सहभागिता जुटाइनु पर्ने ।

- ९०% भन्दा बढी स्वास्थ्योपचारको परम्परागत विधिमा प्रयोग हुने जडीबुटीहरू प्राकृतिक स्रोतबाट प्राप्त भैरहेको हालको अवस्थालाई परिवर्तन गरी दिगो व्यवस्थापन तथा निरन्तर उपलब्धता गर्नको लागि जडीबुटीहरूको खेती गरिनु आवश्यक छ ।
- विश्वग बजारमा नेपाली जडीबुटीहरूको सहज पहुँचका लागि विषाक्त रसायन बिहिन जडीबुटीहरूको उत्पादन मार्फत अन्तराष्ट्रिय स्तरको गुणस्तरियता कायम हुनुपर्ने देखिन्छ। माटोमा पाइने गह्रौँ धातु लगायतका रसायन रहित उत्पादनका लागि प्राथमिकता दिई जडीबुटीहरूको खेती प्रणालीमा जानु जरूरी छ।
- नेपालमा जडीबुटी एवं गैरकाष्ठय वन पैदावारको खेती , संकलन, बजारीकरण र उपभोग लगायतका कार्यहरू परम्परागत ढंगबाट गर्ने गरेको हुँदा अपेक्षित लाभ लिन नसकिएको स्थिति छ। तसर्थ जडीबुटीहरूको खेती, प्रशोधन, ब्रान्डिङ्ग जस्ता कार्यहरू मार्फत मूल्य अभिवृद्धि गरी अधिकांश लाभ नेपालभित्रै रहन सक्ने वातावरण तयार गर्न पनि आवश्यक छ।
- प्राकृतिक स्रोत माथिको दोहन कम गर्न जडीबुटीको प्राकृतिक स्रोतको सर्वेक्षण गरि संकलन गर्ने उपयुक्त मापदण्डका प्रणाली अपनाउन आवश्यक छ।
- बजारको मागको स्थिति पहिल्याएर माग भएका जडीबुटीहरूको निरन्तर आपूर्तिको लागि खेतीबाट वा वनजंगलबाट वा दुवैबाट आपूर्तिको व्यवस्था मिलाउन सान्दर्भिक हुन आउछ।
- जडीबुटीहरूको उत्पादन , विकास र व्यवस्थापनको लागि खास क्षेत्र तोकी उत्पादन/उत्पादकत्व वृद्धि, दीगो संकलन र स्थानीय जनताको आय आर्जन वृद्धि सम्बन्धी एकीकृत कार्य गर्नको लागि जडीबुटी विशेष क्षेत्र तोक्न आवश्यक छ ।

नीतिगत आधार

- जडिबुटि एवं गैरकाष्ठक वन पैदावार विकास नीति, २०६१-महत्वपूर्ण जडीबुटी एवं गैरकाष्ठक वन पैदावारहरूको व्यवसायिक खेतीलाई प्रोत्साहन गरी सो मार्फत राष्ट्रिय आय एवं रोजगार अभिवृद्धिमा टेवा पुर्‍याउने।
- वन नीति, २०७१-उच्च मूल्यका, संकटापन्न, दुर्लभ तथा लोपोन्मुख प्रजातिका वनस्पति र जडीबुटीको पहिचान, दिगो संकलन, पुनरोत्पादनको सुनिश्चितता, प्रविधि विकास, व्यवसायिकरण र बजारीकरण गर्न समुदाय तथा निजी क्षेत्रलाई प्रोत्साहन गर्ने ।

जडीबुटी क्षेत्रका तह

जडीबुटी क्षेत्र तहगत रूपमा (क्रमसः सानोबाट ठुलो) पकेट , ब्लक, जोन र सुपर-जोन रहने छन् । प्रत्येक तहको विशेषता, संरचना र आवश्यकताको आधारमा निम्न लिखित कार्यक्रमहरू आवश्यक हुने देखिन्छ -

१. पकेट- असल खेती तथा संकलन विधि सहितको जडीबुटी खेती गर्ने/गराउने
२. ब्लक - पकेट क्षेत्रमा गरिने कार्यहरूलाई यथावत राख्दै प्रत्येक ब्लक क्षेत्रमा एउटा संकलन केन्द्र रहनुपर्ने
३. जोन - पकेट र ब्लक क्षेत्रमा गरिने कार्यहरूलाई यथावत राख्दै प्रत्येक जोन क्षेत्रमा एउटा प्रशोधन केन्द्र स्थापना गरिनुपर्ने
४. सुपरजोन - पकेट , ब्लक र जोन क्षेत्रमा गरिने कार्यहरूलाई यथावत राख्दै प्रत्येक सुपरजोन क्षेत्रमा जडीबुटीमा आधारित वस्तुहरू उत्पादन तथा निकासी सेवा

जडीबुटी क्षेत्रका विभिन्न तहहरू रेखांकन

एउटा पकेट क्षेत्रमा कम्तिमा १० हेक्टर क्षेत्रमा खेती गरिएको हुनुपर्नेछ

एउटा ब्लक क्षेत्रमा कम्तिमा १०० हेक्टर क्षेत्रमा खेती गरिएको हुनुपर्नेछ

एउटा जोन क्षेत्रमा कम्तिमा ५०० हेक्टर क्षेत्रमा खेती गरिएको हुनुपर्नेछ

एउटा सुपरजोन क्षेत्रमा कम्तिमा १००० हेक्टर क्षेत्रमा खेती गरिएको हुनुपर्नेछ

जडीबुटी प्रजातिको छनौट

वन तथा वातावरण मन्त्रालयको सचिवस्तरिय निर्णय (२०७५/०४/०३) बाट गठित ६ सदस्यीयसमितिले तयार गरेको प्रतिवेदनबाट

आधारः

- जिल्लाहरूमा संकलन भएका, खेती गरिएका, उद्योग स्थापना भएका तथा निकासी गरिएका वन पैदावारहरू
- जडीबुटी प्रजातिको उपयुक्तता

- बजार एवं व्यापारिक सम्भावना भएका प्रजातिहरू
- प्राकृतिक उपलब्धता

अध्ययन विधि:

- समितिको पहलमा विषयगत विज्ञ , निकाय, सरोकारवालाहरूसंग छलफल , प्रकाशित र अप्रकाशित विवरण संकलन
- नेपाल जडीबुटी एशोशियसन (JABAN), नेपाल हर्ब्स तथा हर्बल उत्पादक संघ (NEHPPA) र डिभिजन वन कार्यालय / वनस्पति अनुसन्धान केन्द्रसँग छलफल र विवरण संकलन

छनौट गरिएका प्रजाति:

अतिस, कुट्की, जटामसी, टिमु, काउलो र यार्चागुम्बा

अध्ययन विधि:

भू-उपग्रहको माध्यमबाट प्राप्त तस्वीरहरू र कर्णाली क्षेत्रमा कार्य गरेको विज्ञहरूको ज्ञानको आधारमा यो अध्ययन विधि सम्पन्न गरिएको छ ।

अध्ययन विधिको आधारमा प्रतिवेदनले उच्च-मुल्यवान, बजार माग रहेको, खेती सम्भावना वा संकलन मापदण्ड आवश्यक रहेको निम्नानुसारको ६ प्रजातिहरूलाई निम्नानुसार क्षेत्र निर्धारण (प्रजातिहरूको सम्भाव्यता नक्शा अनुसूची १ मा) गरेको छ -

अतिस- हुम्ला, जुम्ला, मुगु, डोल्पा

कुट्की -हुम्ला, जुम्ला, मुगु, डोल्पा

जटामसी - हुम्ला, जुम्ला, मुगु, डोल्पा

टिमु - सल्यान, दैलेख, जाजरकोट, पश्चिम रुकुम, कालिकोट

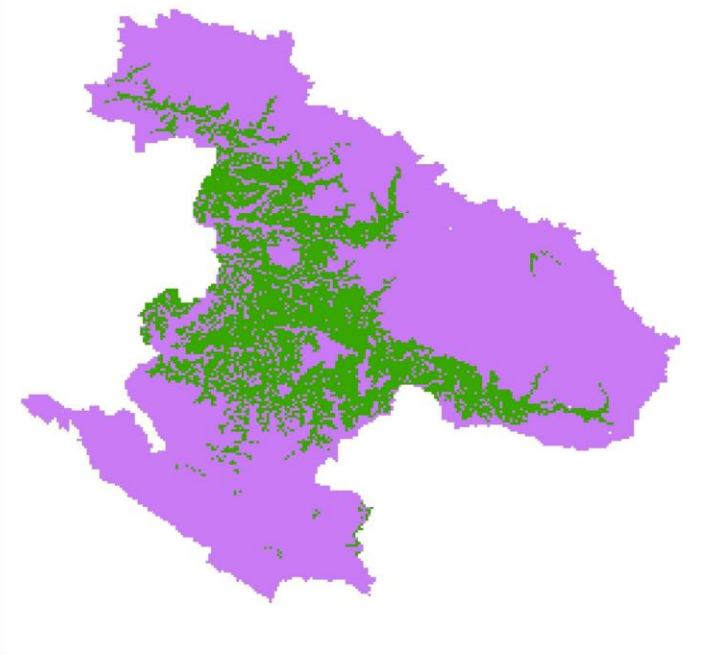
काउलो - सुर्खेत, सल्यान, दैलेख, जाजरकोट, पश्चिम रुकुम

यार्चागुम्बा - हुम्ला, जुम्ला, मुगु, डोल्पा

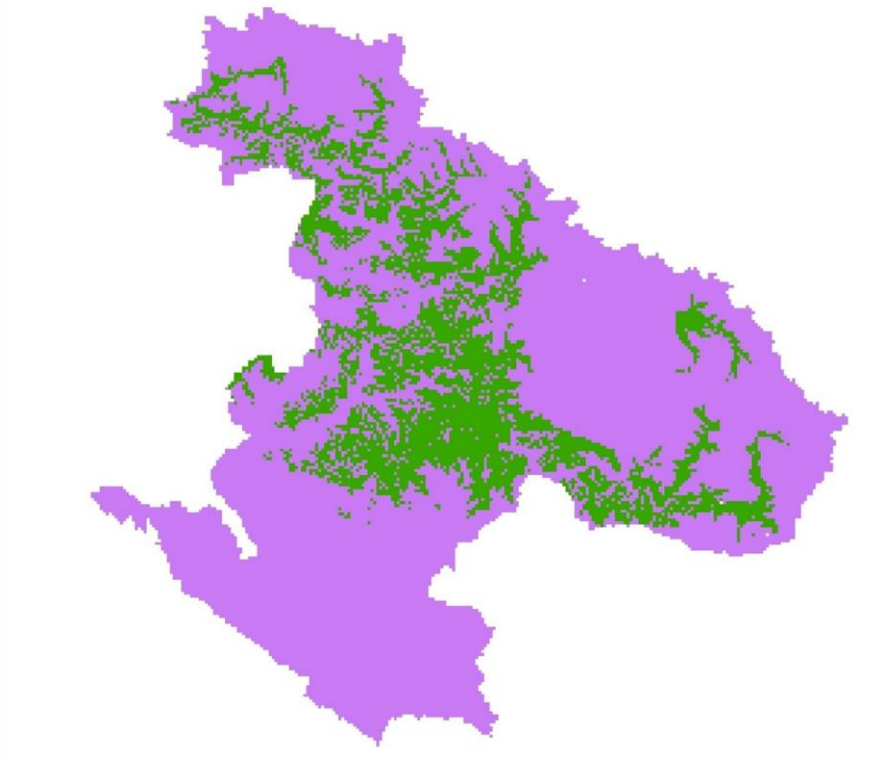
जडीबुटी क्षेत्र (Zone) को कार्यसूची (Terms of Reference)

- ❖ प्रत्येक जोन भित्र खेती / संकलन कार्यको लागि पकेट (न्यूनतम १० हेक्टर) र ब्लक क्षेत्र (न्यूनतम १०० हेक्टर) निर्धारण गरिने छ ।
- ❖ दिगो संकलनको लागि तोकिएको क्षेत्रबाट संकलन गर्दा असल संकलन संहिता पालना गर्नु / गराउनु पर्ने तथा खेती गर्न सकिने क्षेत्रमा खेती गर्दा (क) निजी जग्गा , (ख) सडक संजाल र सम्भाव्य उद्योग नजिकको स्थान , (ग) हैसियत बिग्रेको वन, (घ) राष्ट्रिय वन र (ङ) सामुदायिक / कबुलियती वन गरि ५ क्षेत्र छुट्याई खेती गरिने छ ।
- ❖ तोकिएका जडीबुटी प्रजातिहरूको स्रोत सर्वेक्षण गरि व्यवस्थापकीय योजना तयार गरिनेछ साथै तयार गरिएका योजनाहरूलाई राष्ट्रिय वन तथा समुदायद्वारा व्यवस्थित वनका कार्ययोजनाहरूमा मुलप्रवाहीकरण गरिनेछ ।
- ❖ उपयुक्तताको आधारमा प्रत्येक ब्लकको (क) वनजंगलको भौतिक र जैविक अवस्थाको अध्ययन (ख) निजी जग्गाको अवस्थिति र माटोको परिक्षण (ग) व्यवस्थापकिय ढांचा / भू-स्वामित्वको अध्ययन (घ) मूल्य अभिवृद्धि श्रृंखला अध्ययन गरिनेछ ।
- ❖ तय गरिएका जडीबुटी क्षेत्रहरूमा खेती कार्य प्रवर्द्धनको लागि नर्सरी निर्माण , व्यावसायिक खेती, संकलन केन्द्र, प्रसोधन केन्द्र, स्थानीय स्तरमा मूल्य अभिवृद्धि कार्य तथा बजारीकरणको लागि बाली बिमा, सहलियतपूर्ण ऋण, अनुदान सहयोग उपलब्ध गराईनेछ ।
- ❖ तय गरिएका जडीबुटी क्षेत्रहरूमा दीगो संकलन कार्य प्रवर्द्धनको लागि जनचेतनामुलक कार्यक्रम, तालिम कार्यक्रमहरूको आयोजना गरिनेछ साथै संकलन औजार , जडीबुटी संकलन केन्द्र, जडीबुटी सुकाउने तथा प्रसोधन उपकरणको व्यवस्था गरिनेछ ।

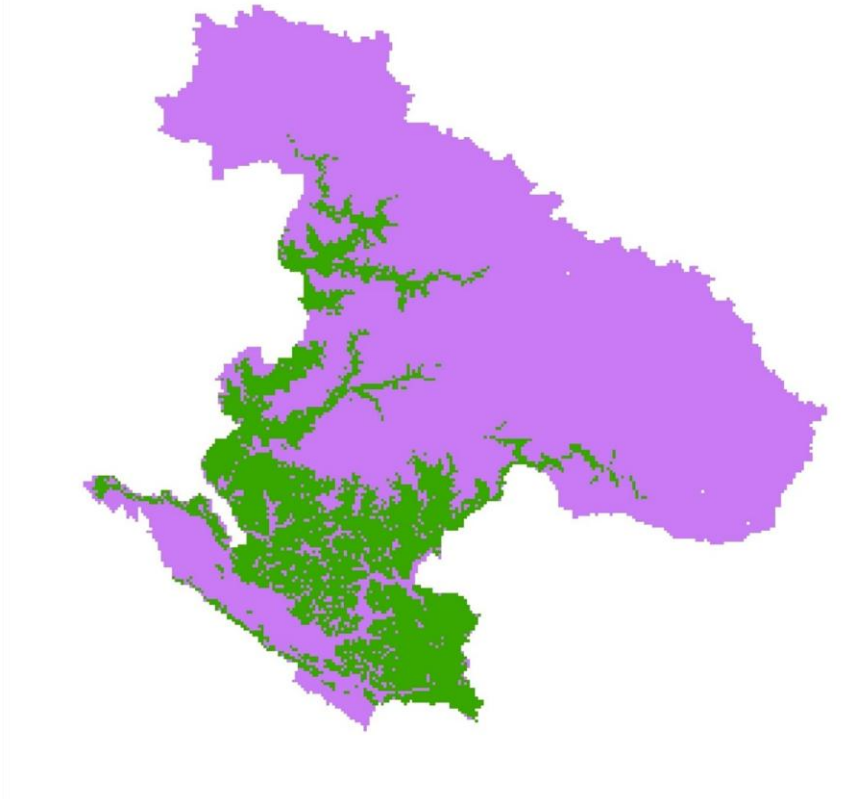
Suitable Cultivation Zone for Atis (*Delphinium himalayae*)



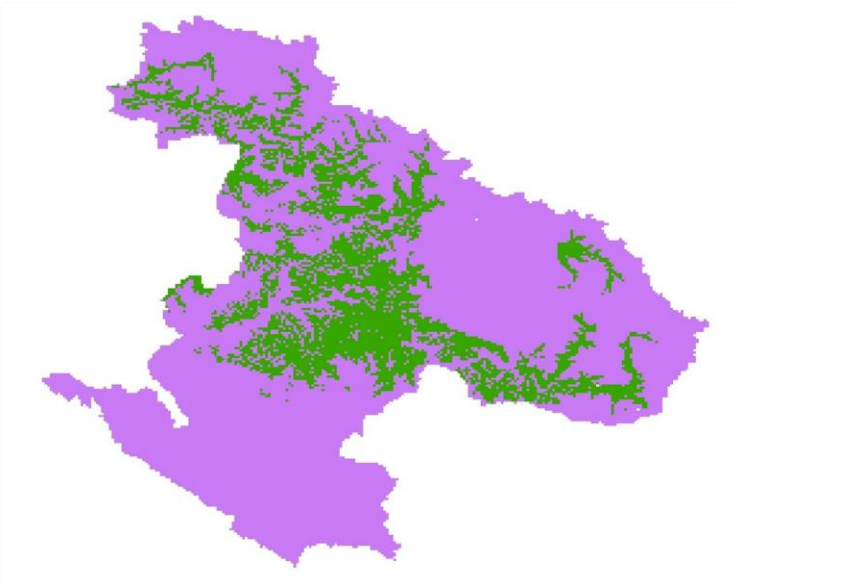
Sustainable Collection Zone for Kutkee (*Neopicrorhiza scrophulariifolia*)



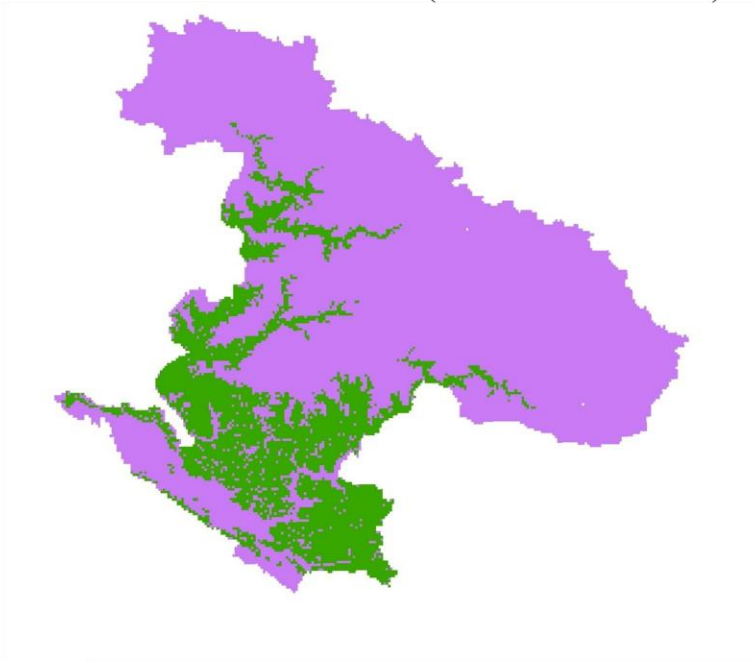
Suitable Cultivation Zone for Timur (*Zanthoxylum armatum*)



Sustainable Collection Zone for Jataamasee (*Nardostachys jatamansi*)



Suitable Cultivation Zone for Kaulo (*Persea odoratissima*)



Sustainable Collection Zone for Yarchagumba (*Ophiocordyceps sinensis*)

